

Rev	4
作成年月日	2020/4/1

IoT 現場監視カメラレンタルサービス

## **みまわり名人 取扱説明書**

(カメラ ソーラー蓄電用)

**クリアーシステム株式会社**

## 目次

1. はじめに.....	4
2. 付属品.....	5
3. 設置方法.....	7
4. ソーラーパネルを設置する際の注意事項.....	13
5. 製品仕様.....	15
5-1. カメラ.....	15
5-2. ソーラーパネル.....	16
5-3. 蓄電ボックス.....	16
6. 安全にお使いいただくために.....	17
7. レンタル終了時の返却先.....	19

## 改訂履歴

Rev	改訂内容
1	新規作成
2	P. 7 ずれ防止、強風対策追加 P. 10 仕様修正
3	P. 5、6 数量追加、写真一部変更 P. 8～14 設置方法等追加 P. 17 注意事項一部追加
4	P. 8、15 クランプ固定タイプを追加

## 1. はじめに

この度は、監視カメラのレンタルをご利用いただき誠にありがとうございます。  
本取扱説明書では、監視カメラのご使用方法並びに注意事項等を記載しております。  
ご使用時には本書にそってご利用いただきますようお願い致します。

また、感電等の恐れがありますので、分解等は決して行わないでください。万が一動作しなくなった場合や破損させた場合は、速やかに当社（0836-21-5252）までご連絡ください。

## 2. 付属品

- ①カメラ本体 1台



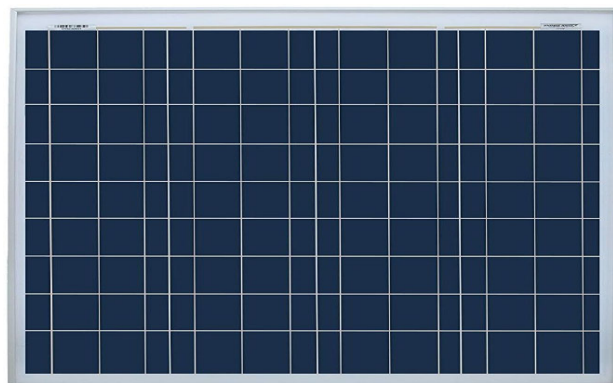
- ②防水電源ケーブル 5m×1本



- ③蓄電ボックス 1台



④ソーラーパネル 1枚



⑤ソーラー延長ケーブル 5m 赤・黒 各1本



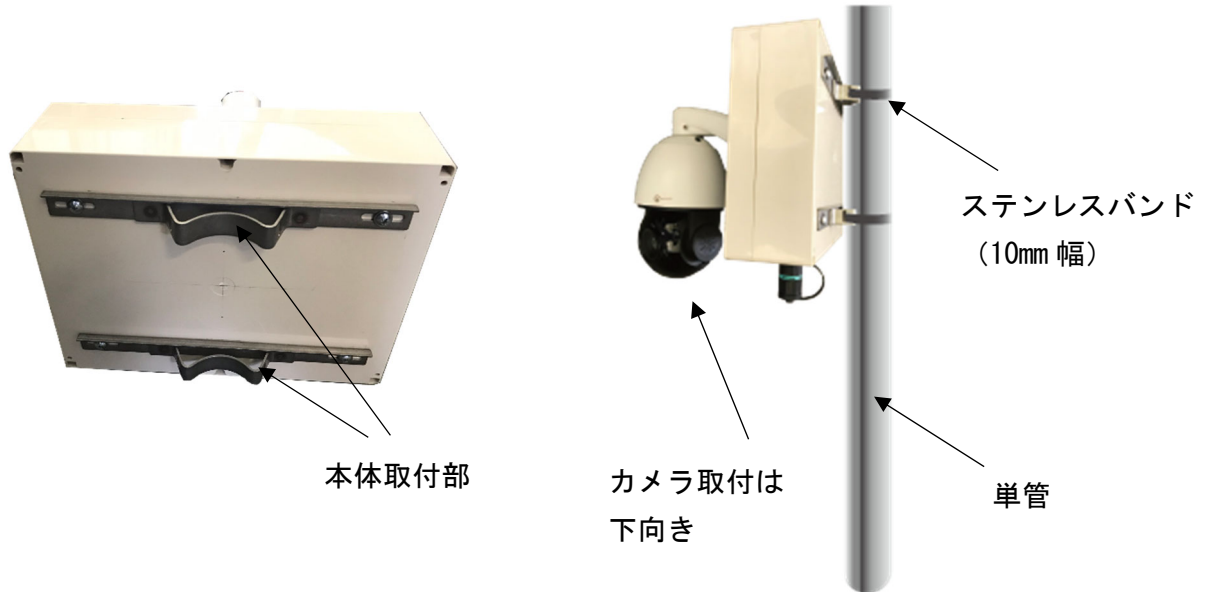
⑥ソーラーパネル取付金具 × 6個



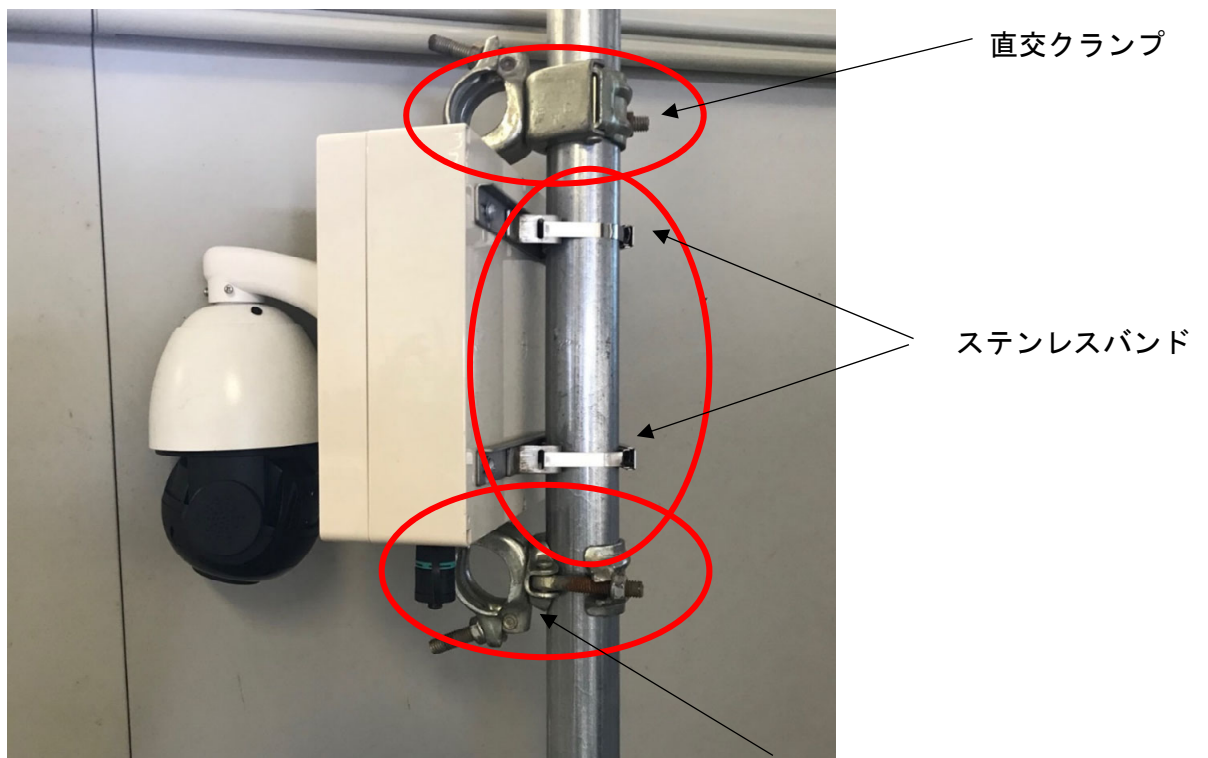
⑦付属書類

### 3. 設置方法

① 本体取付部と単管等をステンレスバンド等で結束します。



設置の際、上下を直角クランプで挟み込むと、ずれ防止、強風対策としてより効果的です。



直角クランプ

クランプ固定タイプ  
に随時切り替え中  
です。



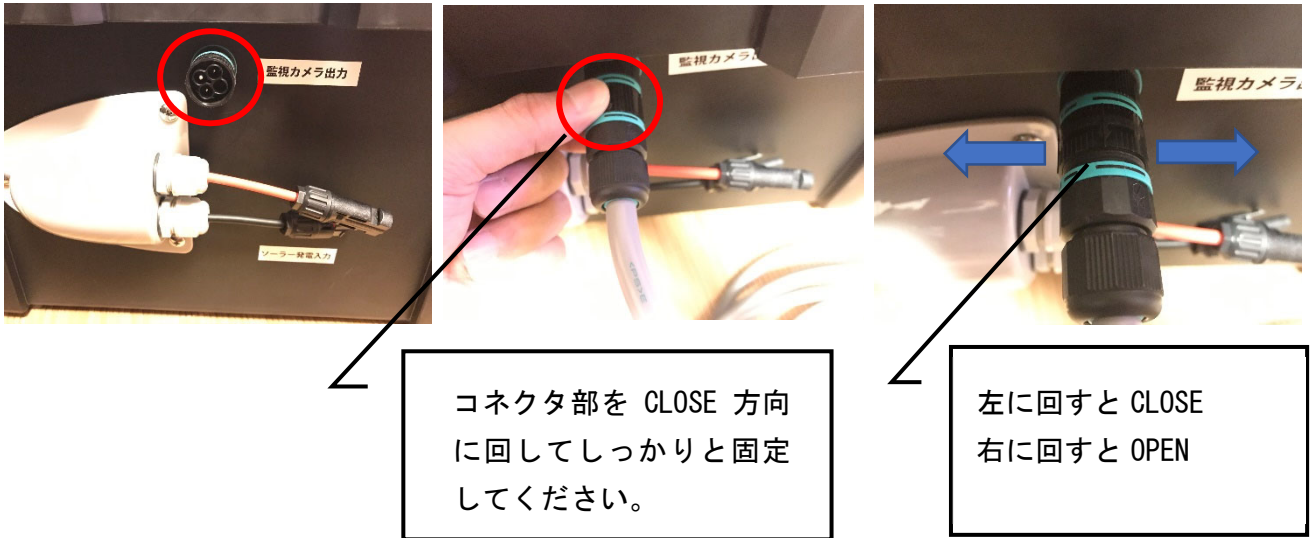
②防水電源ケーブルをカメラ本体コネクタと蓄電ボックスコネクタに差し込みます。



コネクタ部を CLOSE 方向  
に回してしっかりと固定  
してください。



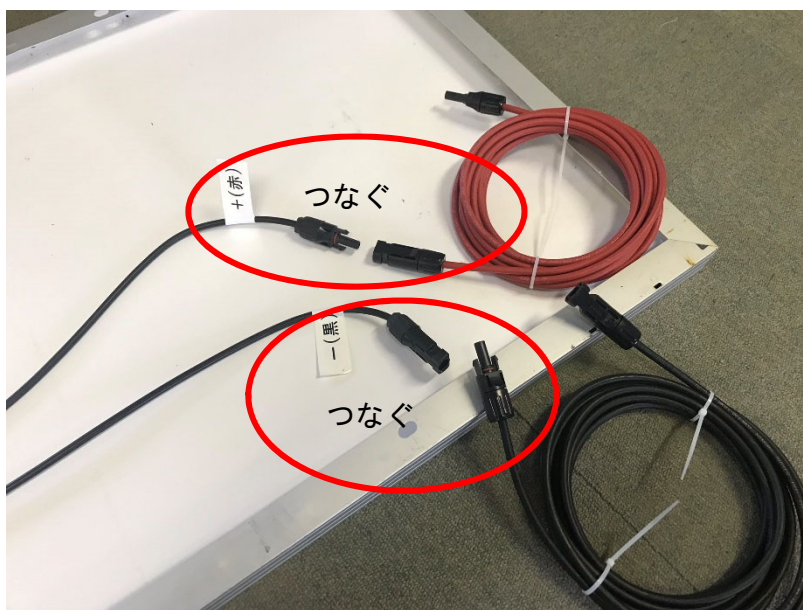




防水電源ケーブルには向きはありません。カメラ本体コネクタ、蓄電ボックスコネクタどちらに差しても変わりません。

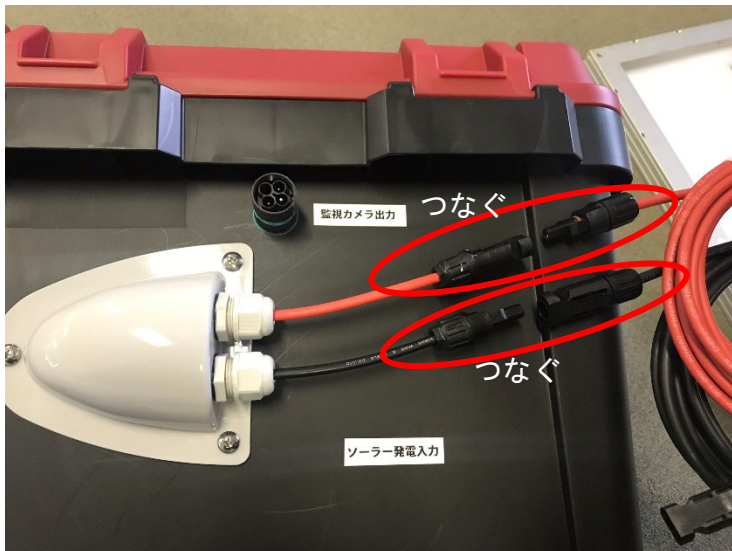
③ソーラーパネルを取付金具で単管に固定し、ソーラーパネル延長ケーブルと結合し、蓄電ボックスのソーラーパネル入力部のコネクタと結合します。

→ 4. ソーラーパネルを設置する際の注意事項 参照



ソーラーパネルの+（赤）シールの付いたケーブルと赤い延長ケーブルをつないでください。

ソーラーパネルの-（黒）シールの付いたケーブルと黒い延長ケーブルをつないでください。



蓄電ボックスの赤色ケーブルと赤い延長ケーブルをつないでください。

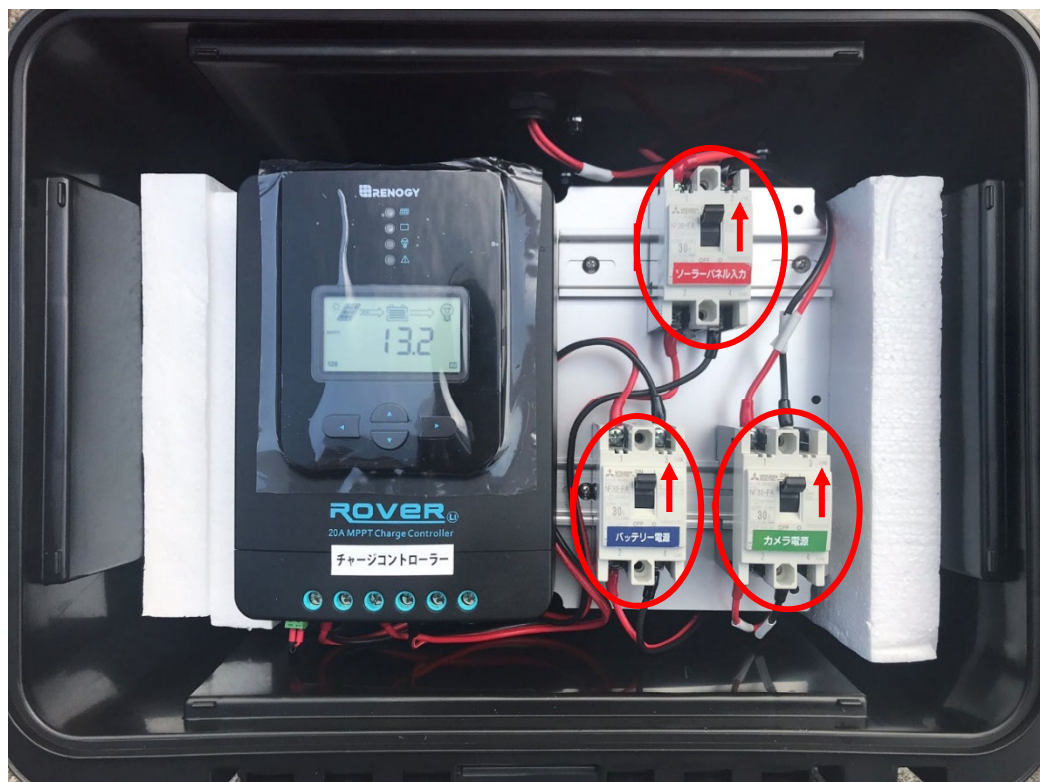
蓄電ボックスの黒色ケーブルと黒い延長ケーブルをつないでください。

**赤色と黒色のケーブルを誤って取り付けると故障の原因となりますので、取付の際は間違えのないよう必ず確認しながら取り付けてください。**

ソーラーパネル延長ケーブルを取り外す際は、ツメの部分押し込みながら引っ張ってください。



④蓄電ボックスを開き、ソーラーパネル入力ブレーカー(赤色)、バッテリー電源ブレーカー(青色)、カメラ電源ブレーカー(緑色)をすべてONにします。



ブレーカーをONにすると、チャージコントローラーの液晶画面が表示されます。



液晶のソーラーパネルに太陽マークが点灯すると充電されている状態です。

また、液晶のソーラーパネルに月のマークが点灯すると日照不足またはケーブルが正常につながれてなく充電されていない状態です。充電されるようにソーラーパネル、ケーブルの確認をお願いします。

⑤電源が入ると、カメラが左右上下に動き出します。以上で稼働します。



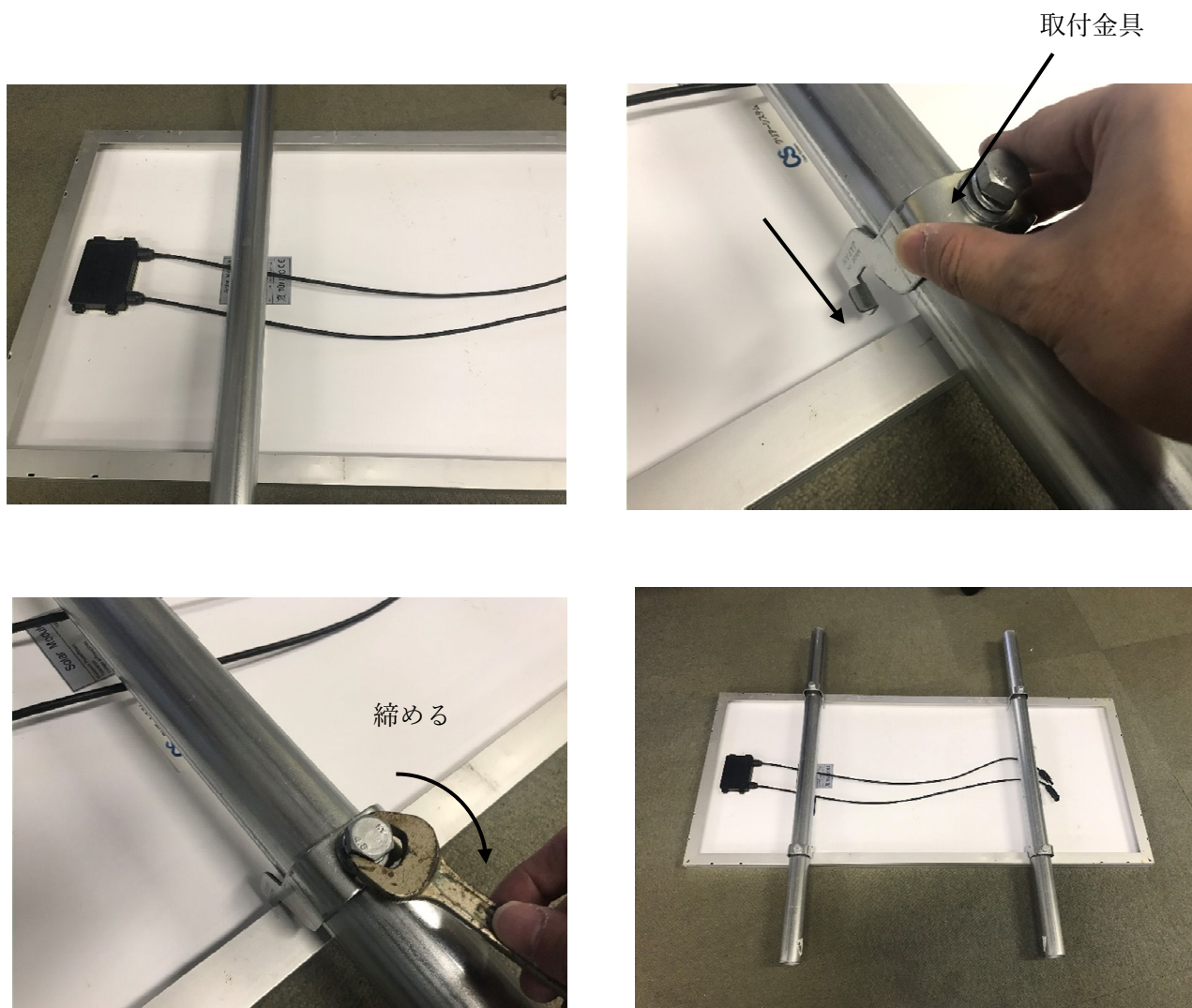
⑥終了する場合は、ソーラーパネル入力ブレーカー(赤色)、バッテリー電源ブレーカー(青色)、カメラ電源ブレーカー(緑色)をすべてOFFにして、配線類等を抜いてください。



#### 4. ソーラーパネルを設置する際の注意事項

付属のソーラーパネル取付金具を使用して単管を取り付けます。

- ① ソーラーパネルの裏側に単管をあてる。
- ② ソーラーパネル取付金具をソーラーパネル裏側のフレームにはめ込む。
- ③ 17インチのスパナを使用して固定する。



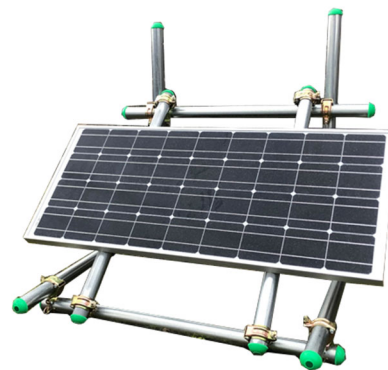
**※強風が想定される場合は、単管を3本にし、6点止めにしてください。**

ソーラーパネルの設置によって発電量が大きく変化しますので、安定した稼働を確保するために下記の3点を守って設置してください。

- ① **ソーラーパネルの向きは南側に向けて設置すること。**
- ② **木や構築物等の障害物によってパネルの一部または全面に影が入らない場所に設置すること。**
- ③ **パネルの角度を30度にして設置すること。**

以上の1点でも満たせない場合は、カメラが常時安定して稼働しない可能性が高まりますのでご了承ください。

その際は、追加ソーラーパネル1枚、追加リチウムイオンバッテリー1台を加えて設置することをお勧めします。(詳しくは代理店または当社へお電話ください。)



## 5. 製品仕様

### 5-1. カメラ

型式	IOTC-D012
映像	200 万画素
パン・チルト・ズーム	355° ・ 100° 30 倍ズーム(光学 20 倍、デジタル 10 倍)
サイズ(高×横×奥行) カメラ含	バンド固定タイプ : 約 30cm×30cm×30cm クランプ固定タイプ : 約 27cm×16cm×37cm
重量	バンド固定タイプ : 約 3.5kg クランプ固定タイプ : 約 3.2kg
記録媒体	MicroSD128GB
電源	DC12V 2A
セキュリティ	ウェブ管理用ユーザー名/パスワード
使用ソフトウェア	iOS、Android : CamHipro Windows : HiP2P Client
使用環境	0-50℃。湿度 20-80%RH (結露無きこと、防適・防塵なし の場合)

**5-2. ソーラーパネル**

出力	単結晶 100W
サイズ(高×横×奥行)	119.5cm×54.1cm×3cm
重量	約 7.2kg
最大動作電圧(Vmp)	18.0V
最大動作電流(Imp)	5.56A
防水性能	IP65 準拠

**5-3. 蓄電ボックス**

バッテリー	リチウムイオンバッテリー 12V 50Ah
サイズ(高×横×奥行)	約 51.8cm×36cm×34.5cm
重量	約 13kg
防水性能	IP65 準拠

※バッテリーを1個追加した場合は重量が約 20kg となります。



## 6. 安全にお使いいただくために

本製品をお使いになる方への危害、物的損害を未然に防ぎ、安全に使用していただくための注意事項を記載しています。ご使用の際には必ず記載事項をお守りください。

### ① はじめに

- 本製品を修理、分解、改造しないでください。故障と思った際は、すぐに弊社（0836-21-5252）までお問い合わせください。
- 本製品の上に重いものをのせたり、強い力をかけないでください。
- 本製品は日本国内でご使用ください。

### ② 電源関係

- 電源ケーブル、延長ケーブルを使用する際に、束ねる、強く引っ張る、上に物をのせる、加熱する、加工する、無理に曲げる等の行為は絶対にしないでください。
- 電源ケーブルをコネクタから抜き差しする際には接続部を OPEN、CLOSE 方向を確認して回してください。
- 濡れた手でケーブルの抜き差しをしたり、蓄電ボックスを操作する作業を行わないでください。
- 使用中は電源を切らないでください。電源が入っていない状態ではリアルタイム映像の監視と映像の録画はできません。
- 電源ケーブル、延長ケーブルにほこりや汚れ、水滴、油などが付いている場合は、柔らかい布などでよく拭き取ってから使用してください。

### ③ 使用上の注意・困ったときは

- 必ず通電されていないことを確認してから設置を行ってください。
- 単管パイプに取付ける場合は、ステンレスバンド等をご使用し、上下を直交クランプで挟み込んで固定してください。
- ソーラーパネルを単管パイプに取付ける場合は、付属の取付金具を使用し、確実に固定されていることが確認してください。
- 設置される場所や現場の規則に従い、不安定な場所は避けて安全に稼働できる場所へ設置してください。
- 無線パケットの性質上、不特定の時間で撮影データの閲覧・記録ができない場合がございます。
- 回線未提供エリアや無線通信の送受信ができない場所には、本サービスの提供ができません。

### ④ 映像の確認

#### ●映像が確認できない場合

- 電源プラグがコンセントにしっかりと挿入されていることを確認してください。
- 電源プラグを一度抜き、10秒ほど時間を置いて再びコンセントを挿入してくださ

い。

時間帯や場所によっては電波の強度が弱くなり映像が安定しない場所があります。  
また電波状況によって正しく録画や再生ができない場合があります。

## 7. レンタル終了時の返却先

<<出荷時の状態にした上で 下記 までご返却ください。>>

返送先：

〒 755-0058 山口県宇部市大字中山 1 1 1 5 番地の 1 0

クリアーシステム株式会社

TEL 0836-21-5252

ご返却時の送料は、ご利用者様のご負担でお願い致します。