

Rev	1
作成年月日	2022/2/18

IoT 現場監視カメラレンタルサービス

みまわり名人 取扱説明書

(カメラ ソーラー蓄電用ポール取付台付)

クリアーシステム株式会社

目次

1. はじめに.....	4
2. 付属品.....	5
3. 設置方法（カメラ取付ポール）.....	8
4. 設置方法（ソーラーパネル取付台）.....	17
5. ケーブル接続・運転.....	21
6. 製品仕様.....	27
6-1. カメラ.....	27
6-2. ソーラーパネル（1枚あたり）.....	28
6-3. 蓄電ボックス.....	28
6. 安全にお使いいただくために.....	29
7. レンタル終了時の返却先.....	31

改訂履歴

Rev	改訂内容
1	新規作成

1. はじめに

この度は、監視カメラのレンタルをご利用いただき誠にありがとうございます。
本取扱説明書では、監視カメラのご使用方法並びに注意事項等を記載しております。
ご使用時には本書にそってご利用いただきますようお願い致します。

また、感電等の恐れがありますので、分解等は決して行わないでください。万が一動作しなくなった場合や破損させた場合は、速やかに当社（0836-21-5252）までご連絡ください。

2. 付属品

- ①カメラ本体 1台



- ②防水電源ケーブル 5m×1本 (コネクタは両端オス)



- ③蓄電ボックス 1台



④ソーラーパネル 2枚



⑤ソーラー延長ケーブル 5m 赤・黒 各2本



⑥分岐コネクタ 2本



⑦アンカーピン 50本



⑧カメラ取付ポール



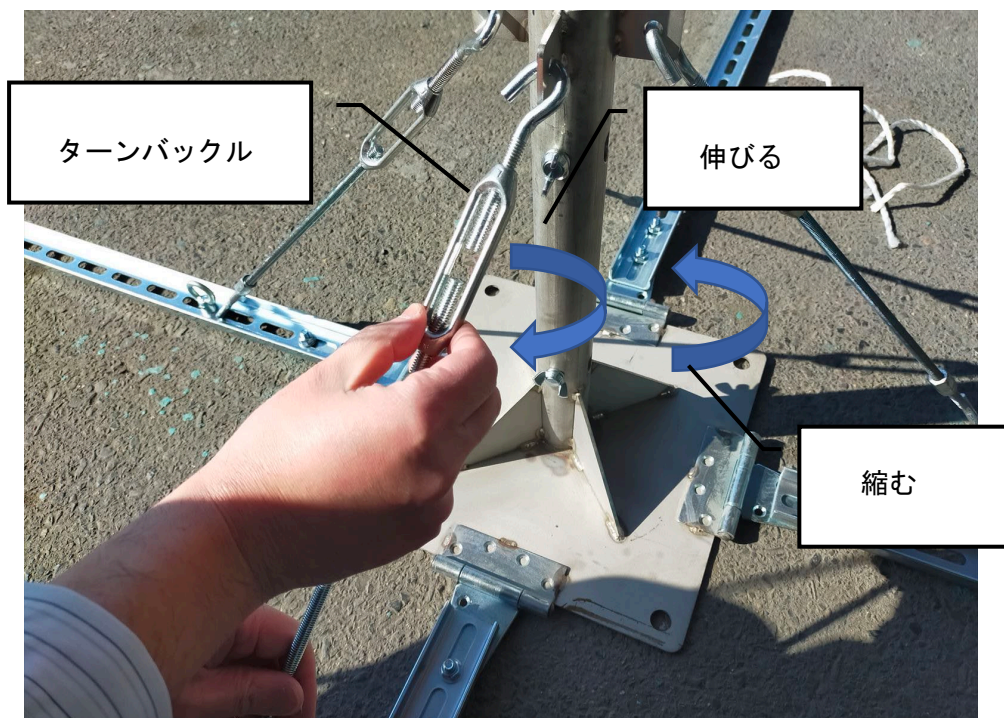
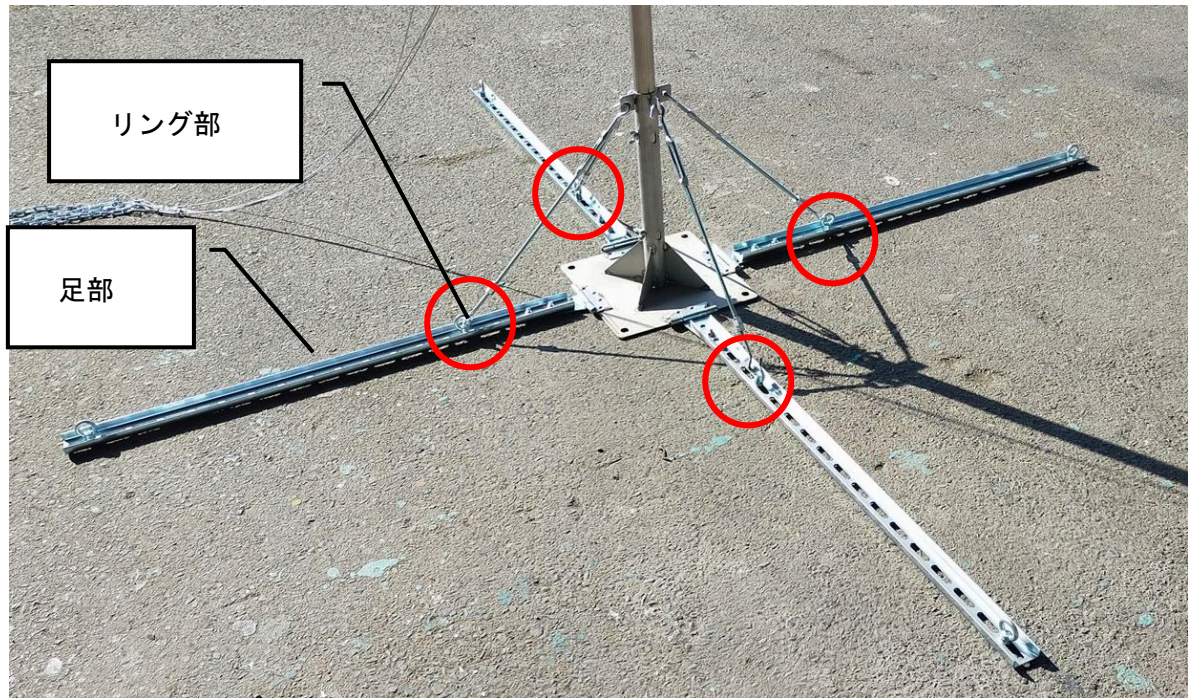
⑨ソーラーパネル取付台



⑩付属書類

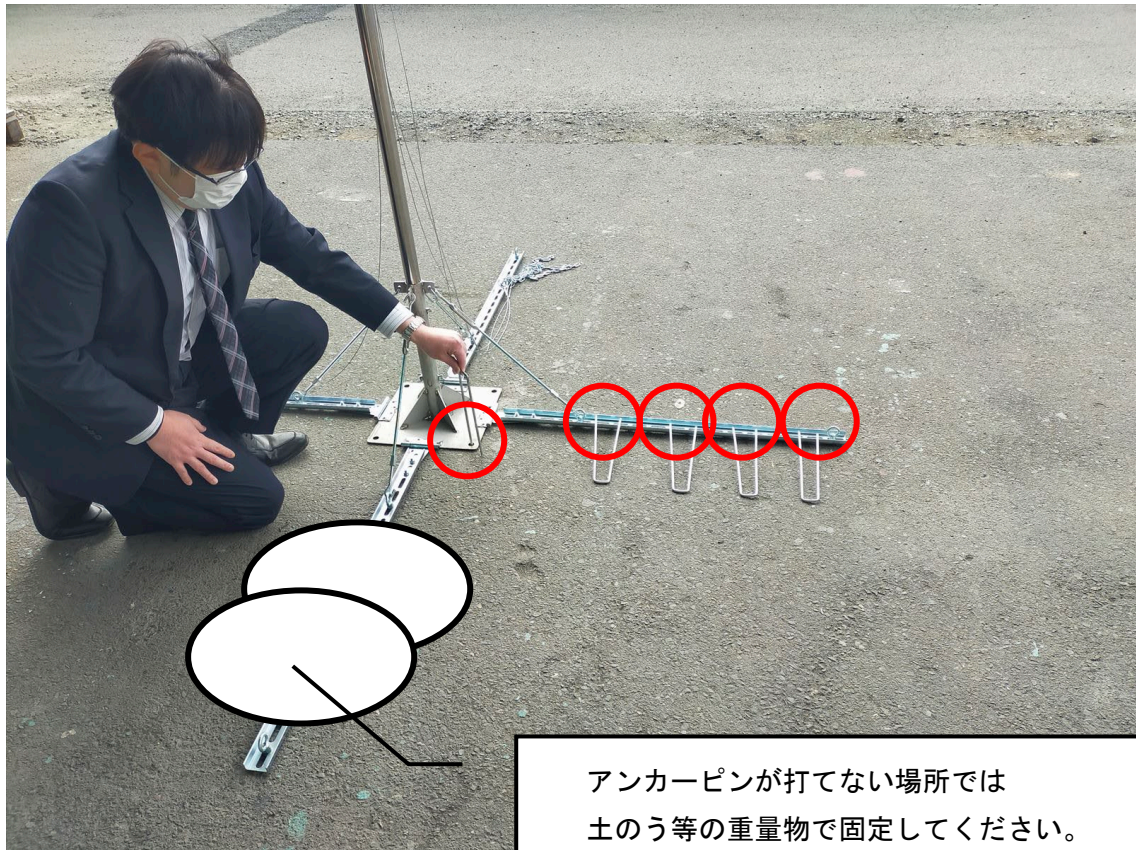
3. 設置方法 (カメラ取付ポール)

①カメラ取付ポールを設置箇所を広げ、ターンバックルを足部のリング部へ仮止めします。



②アンカーピンで足部を全て固定します。

足部1箇所につき4本と中心板の隅も固定してください。



中心の穴を利用して打ち込んでください。

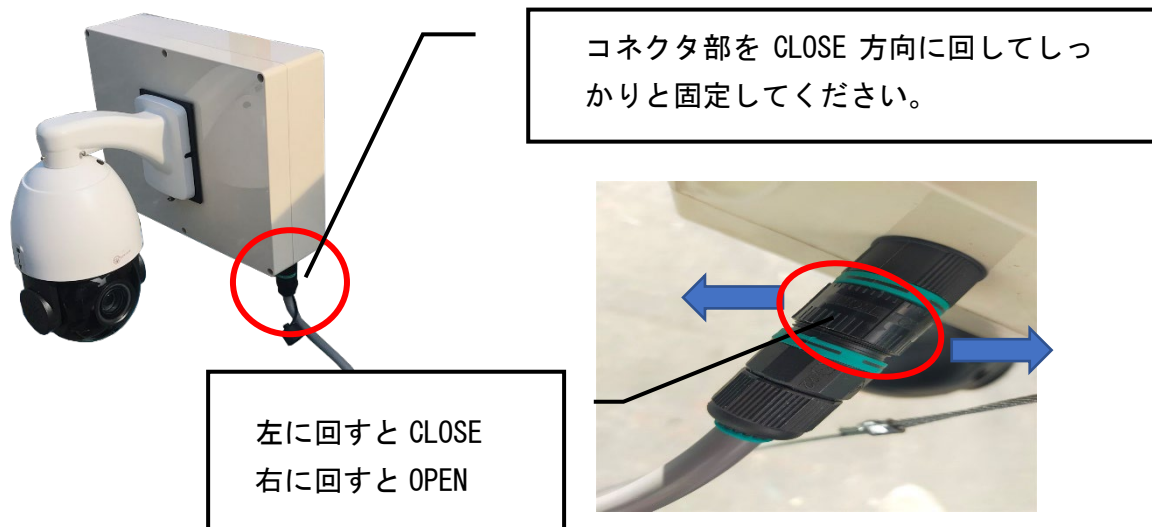


- ③カメラ取付ポール上部のキャップを取ります。
 取り外す際は、蓄電ボックスを台代わりに利用してください。
 (転倒などご注意ください。)



※蓄電ボックスの耐荷重約 500kg

- ④防水電源ケーブルをカメラ本体コネクタと蓄電ボックスコネクタに差し込みます。



⑤カメラを取り付けポールに取り付けます。

上部から差し込みます。



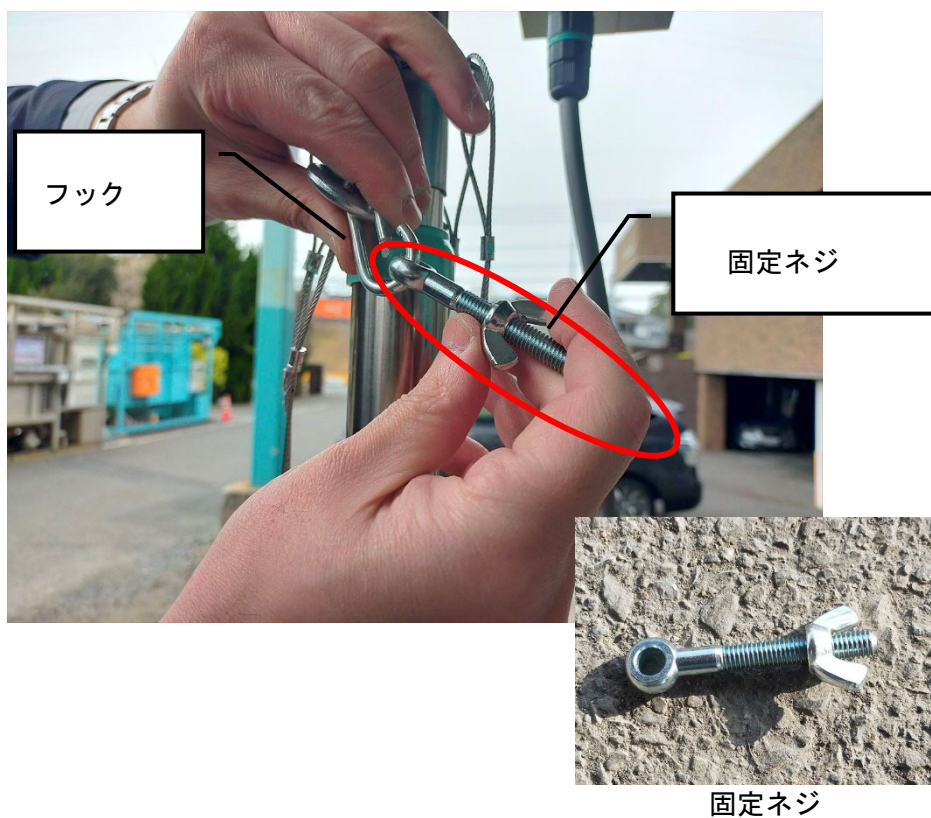
プラスドライバーで4箇所しっかりと固定してください。



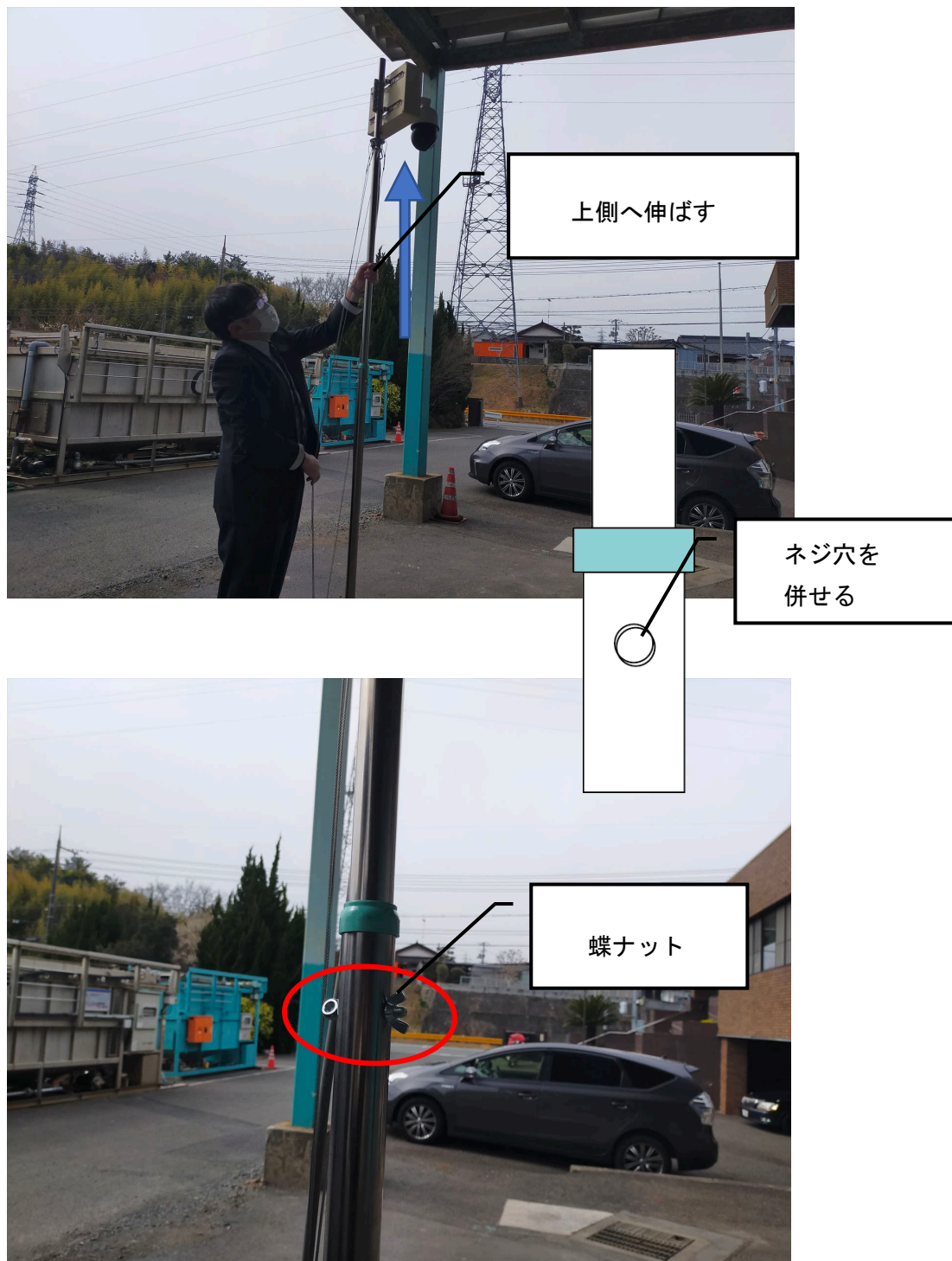
⑥カメラを固定したら、上部のキャップを戻します。



⑦ポール伸縮部にぶら下げている固定ネジをフックから取り外します。
(ワイヤーがかかっている輪っかの下あたりにあります。)

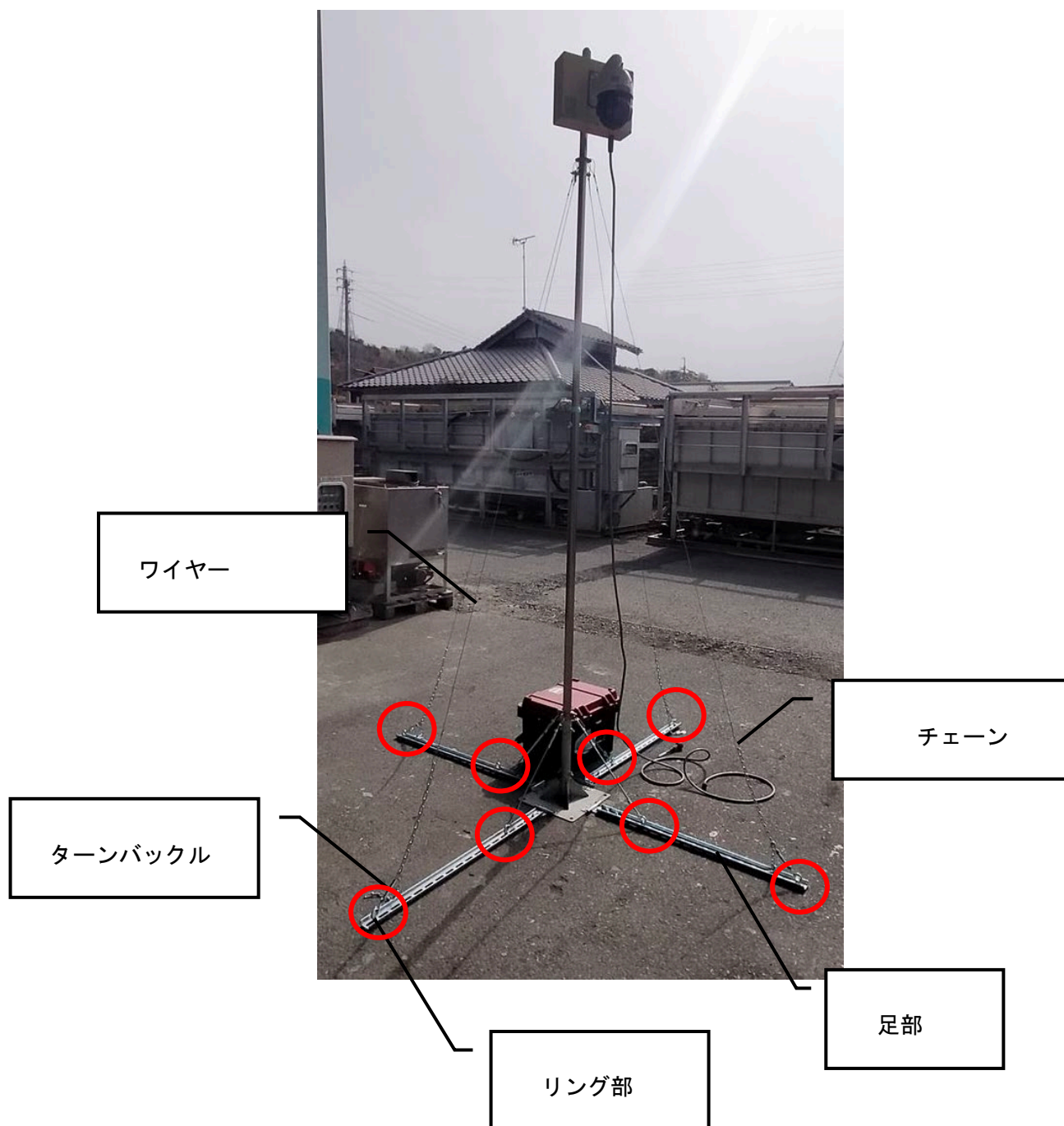


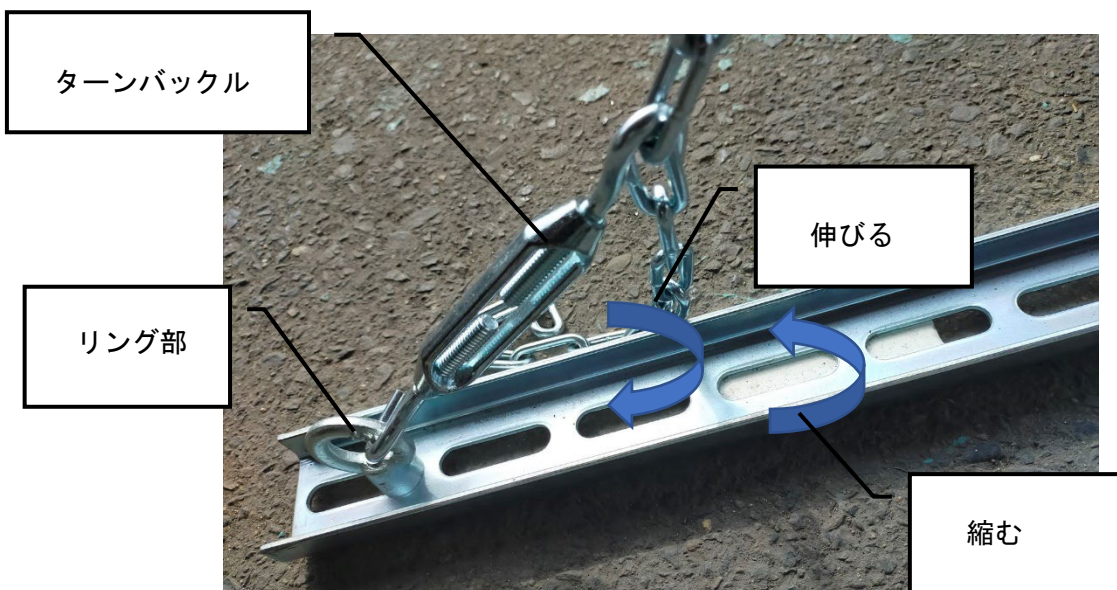
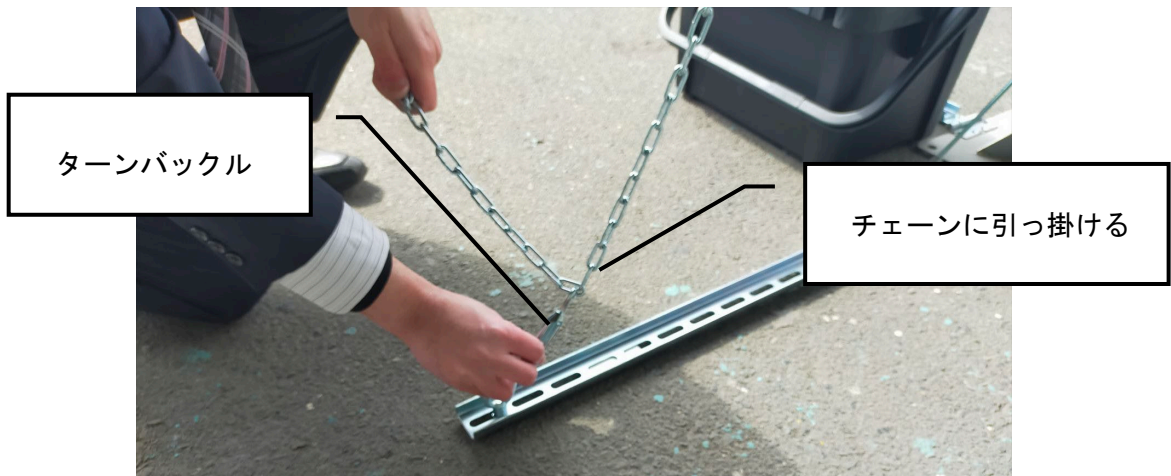
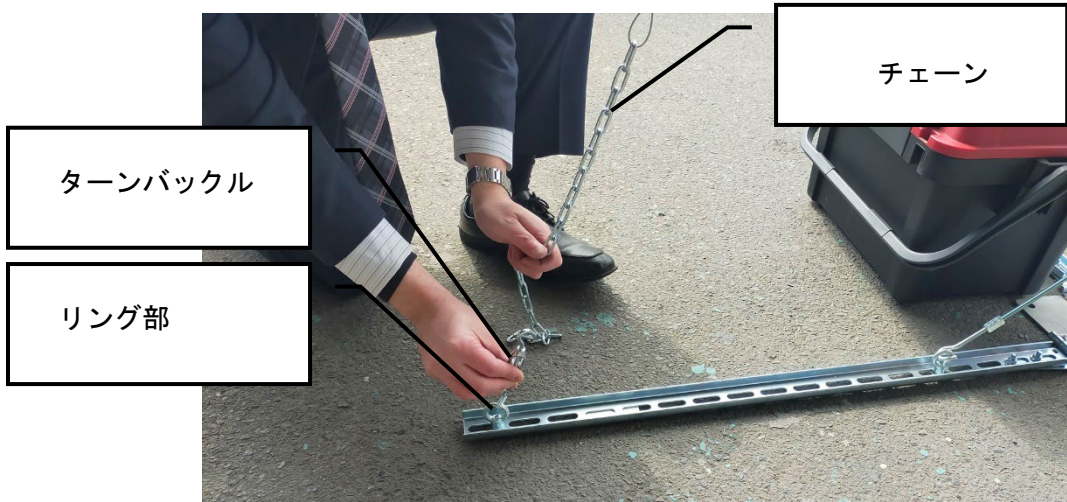
⑧ポールを上側へ伸ばし、ネジ穴を併せてフックから取り外した固定ネジで固定します。



ネジが入りにくい時は、ネジを上下に動かしたり回しながら入れてください。
ネジがはいたら蝶ナットを回して固定します。

⑨ワイヤーを絡まないように四方の足部へのばし、ワイヤー先のチェーンと足部外側のリング部をターンバックルで繋ぎ、ワイヤーにテンションがかかるようにターンバックルを回して調整します。内側のターンバックルもテンションがかかるように調整してください。





参考) ワイヤーが張っている状態。 当社本社入り口付近設置 (デモ機)



4. 設置方法 (ソーラーパネル取付台)

①ソーラーパネル取付台を広げます。



②パイプを固定する足部の2箇所についているシャックルを外し、パイプを入れて固定します。





1. シャックルを外す



2. 黒い金具をスライドさせる



3. パイプを入れる



4. 黒い金具を戻し、シャックルで固定



パイプを固定した状態

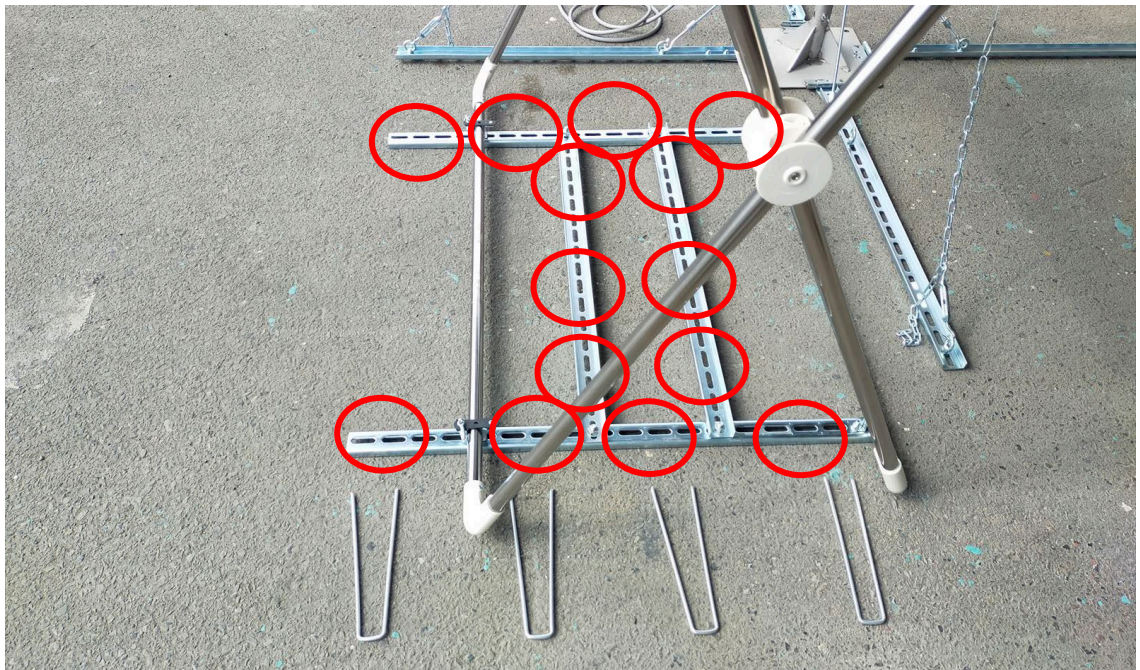
③ソーラーパネルのフックをパイプにはめ込みます。



叩きながらはめ込んでください。

④日差しの良い方向（南向き）に向けて設置場所が決まったら、取付台の足をアンカーで固定してください。（4箇所ずつ、3箇所ずつ）

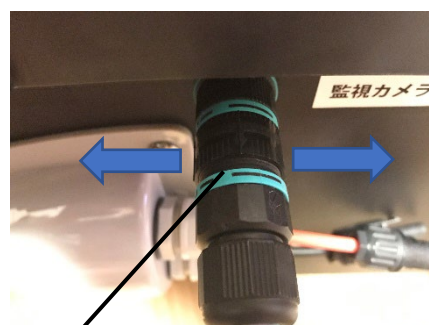
- ・ソーラーパネルの向きは南側に向けて設置すること。
- ・木や構築物等の障害物によってパネルの一部または全面に影が入らない場所に設置すること。



設置完了

5. ケーブル接続・運転

- ①蓄電ボックスの監視カメラ出力コネクタ部にカメラへつないだ防水電源ケーブルをつなぎます。



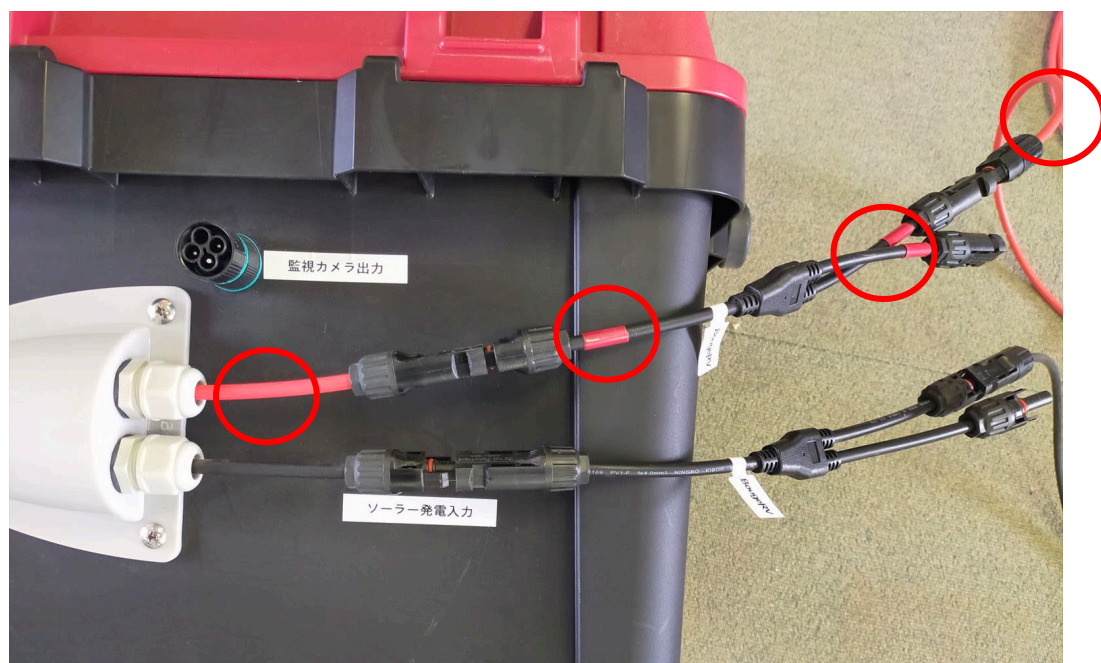
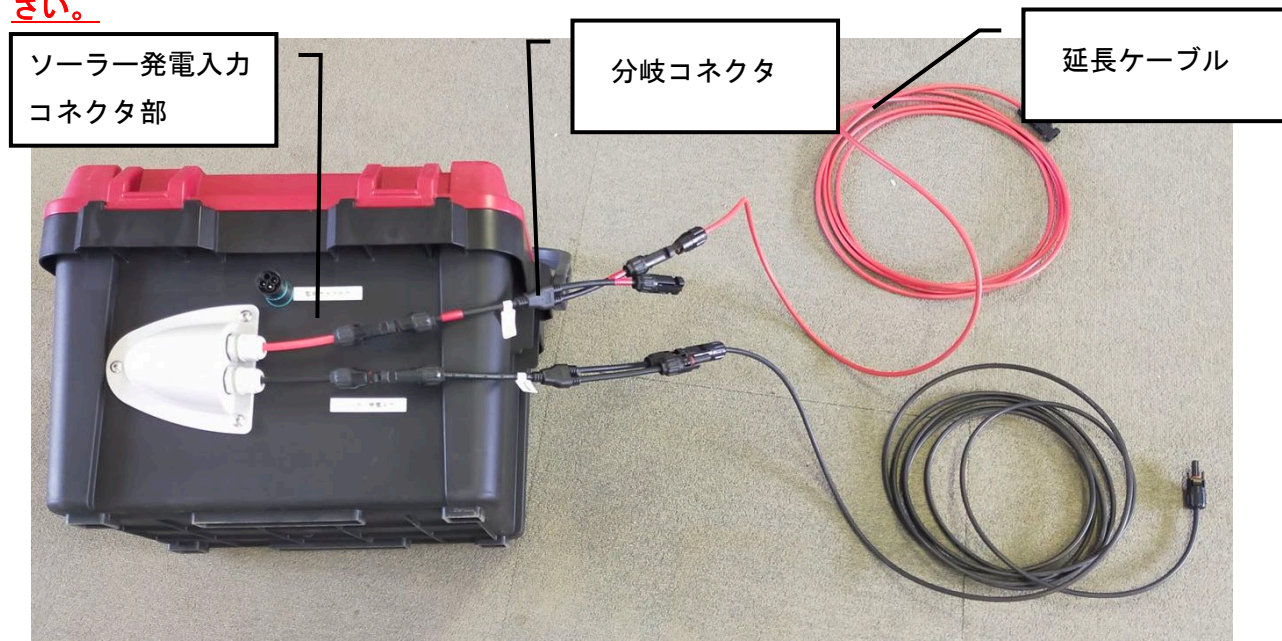
コネクタ部を CLOSE 方向に回してしっかりと固定してください。

左に回すと CLOSE
右に回すと OPEN

防水電源ケーブルには向きはありません。カメラ本体コネクタ、蓄電ボックスコネクタどちらに差しても変わりません。

②蓄電ボックスのソーラー発電入力コネクタ部に分岐コネクタを取付け、赤黒のソーラー延長ケーブルを取り付けます。

ケーブルをつなぐ際、結合部をはめ込んだ時にカチッと音がするようにつないてください。

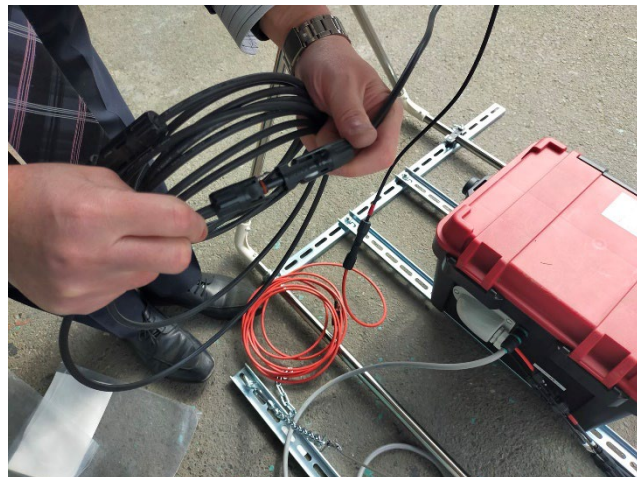


蓄電ボックスのソーラー発電入力コネクタの赤いケーブル側と赤いビニルテープがついた分岐コネクタ、赤い延長ケーブルをつないてください。黒色も同様です。

③ソーラーパネルから出ている赤いビニルテープでしるしのあるケーブルと赤い延長ケーブルをつないでください。黒も同様です。



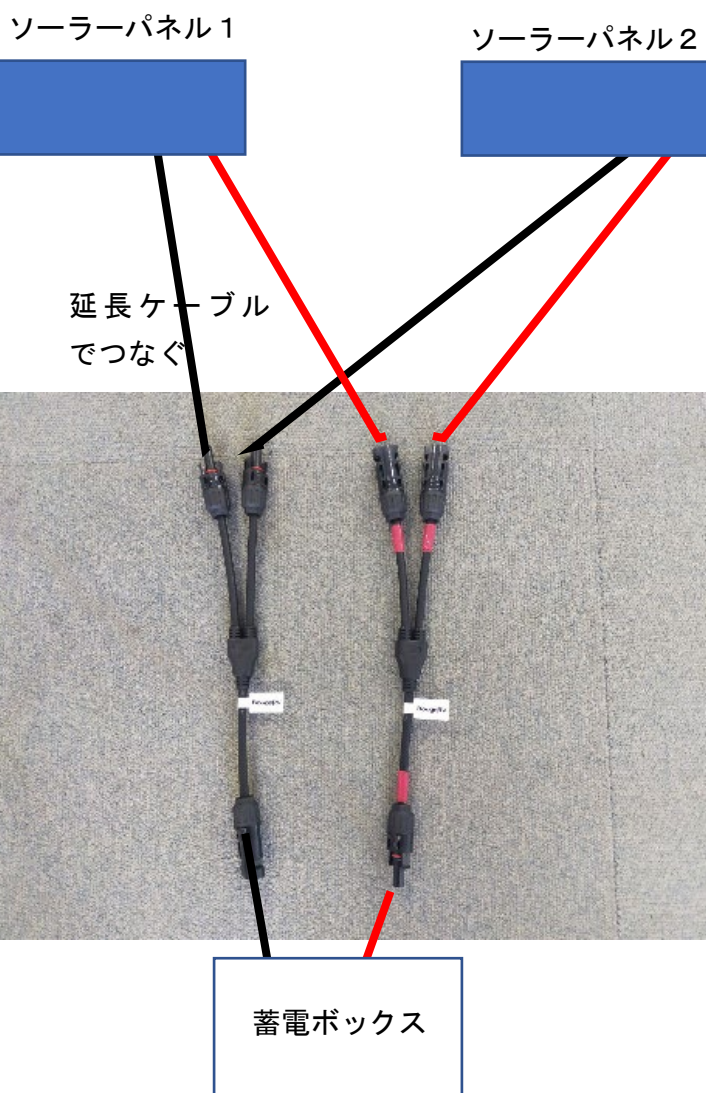
赤



黒



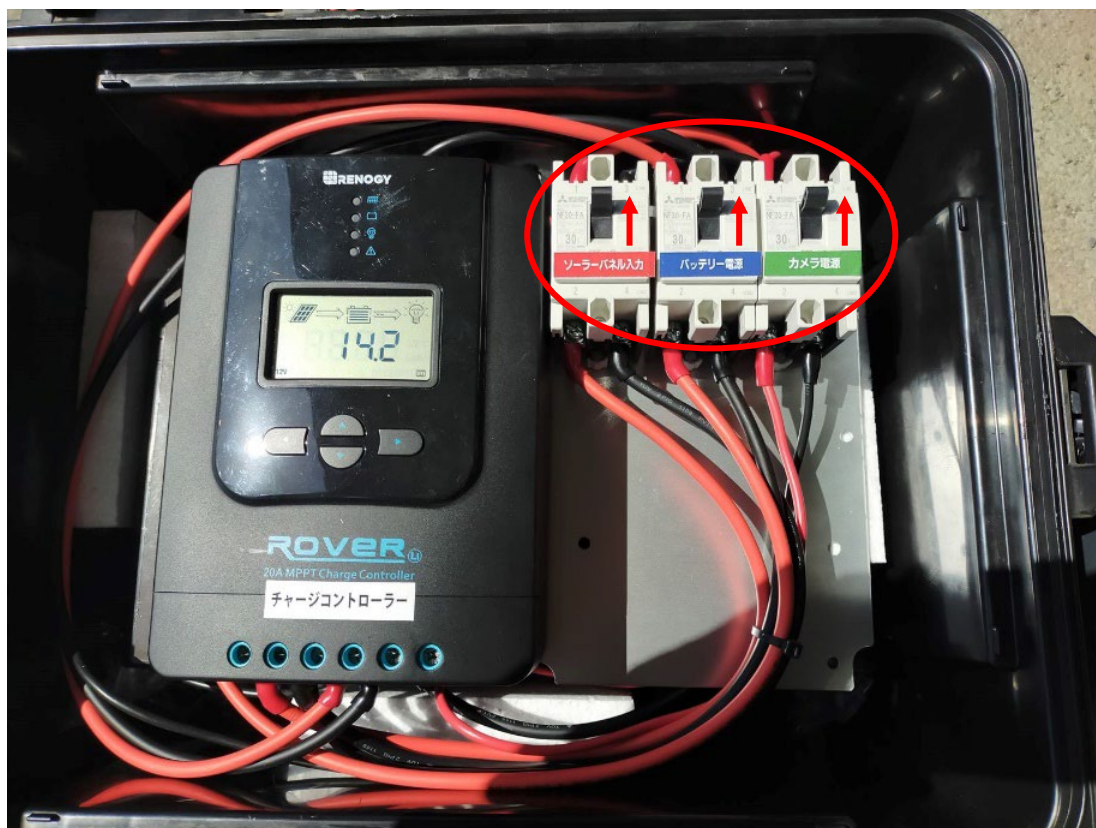
ソーラーパネル裏面
赤いビニルテープでしるしがある方を
赤いケーブルにつなぐ



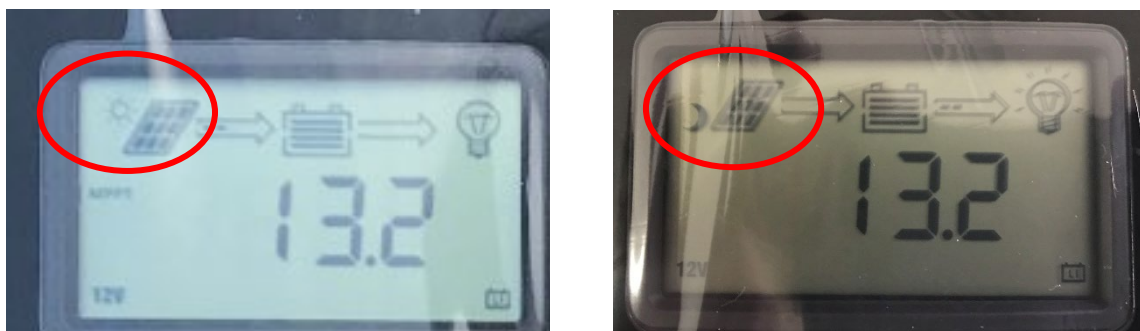
ソーラーパネル延長ケーブルを取り外す際は、ツメの部分押し込みながら引っ張ってください。



④蓄電ボックスを開き、ソーラーパネル入力ブレーカー(赤色)、バッテリー電源ブレーカー(青色)、カメラ電源ブレーカー(緑色)をすべてONにします。



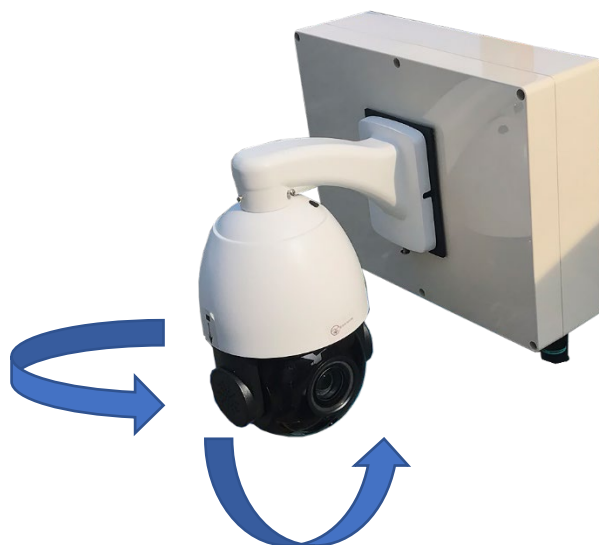
ブレーカーをONにすると、チャージコントローラーの液晶画面が表示されます。



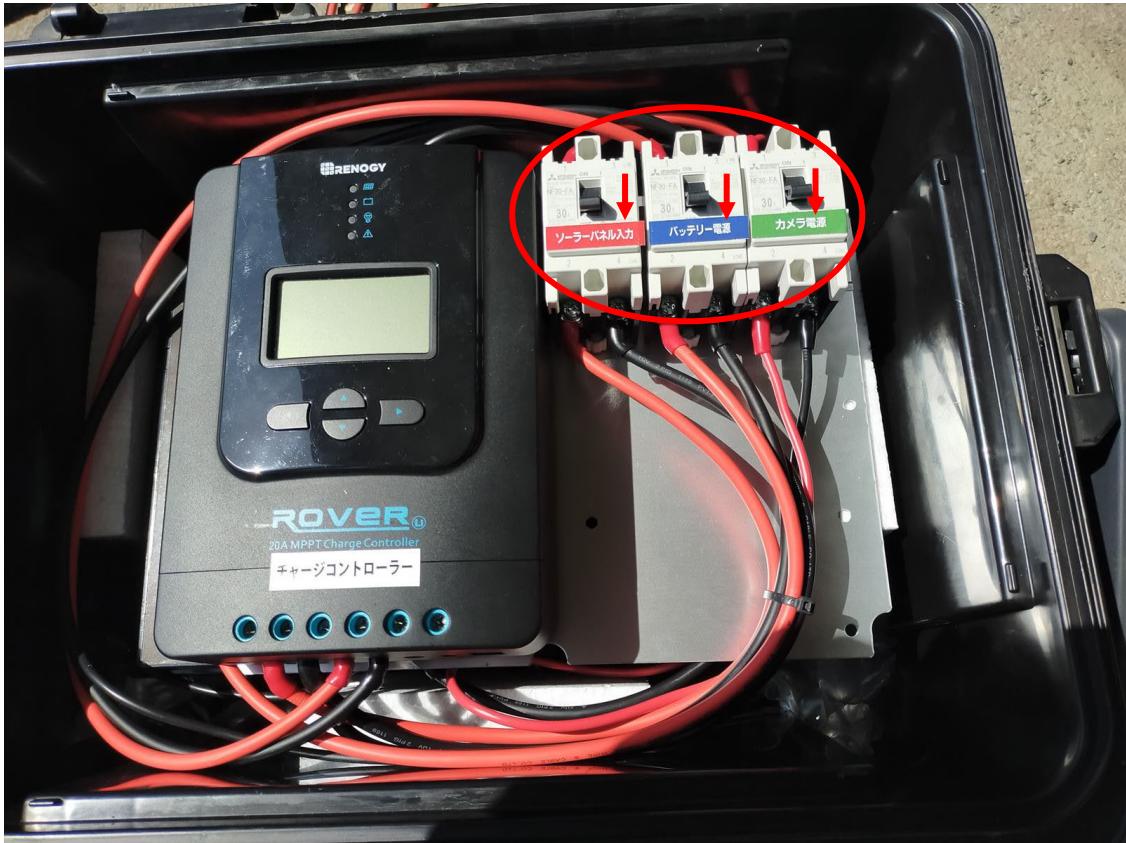
液晶のソーラーパネルに太陽マークが点灯すると充電されている状態です。

また、液晶のソーラーパネルに月のマークが点灯すると日照不足またはケーブルが正常につながれてなく充電されていない状態です。充電されるようにソーラーパネル、ケーブルの確認をお願いします。

⑤電源が入ると、カメラが左右上下に動き出します。以上で稼働します。



⑥終了する場合は、ソーラーパネル入力ブレーカー(赤色)、バッテリー電源ブレーカー(青色)、カメラ電源ブレーカー(緑色)をすべてOFFにして、配線類等を抜いてください。



6. 製品仕様

6-1. カメラ

型式	IOTC-D012
映像	約 200 万画素
パン・チルト・ズーム	355° ・ 100° 30 倍ズーム(光学 20 倍、デジタル 10 倍)
サイズ(高×横×奥行) カメラ含	クランプ固定タイプ : 約 27cm×16cm×37cm
重量	クランプ固定タイプ : 約 3. 2kg
記録媒体	MicroSD128GB
電源	DC12V 2A
セキュリティ	ウェブ管理用ユーザー名/パスワード
使用ソフトウェア	iOS、Android : CamHipro Windows : HiP2P Client
使用環境	0-50℃。湿度 20-80%RH (結露無きこと、防適・防塵なし の場合)

6-2. ソーラーパネル（1枚あたり）

出力	単結晶 100W
サイズ(高×横×奥行)	101cm×51cm×3.5cm
重量	約 7kg
最大動作電圧(Vmp)	18.0V
最大動作電流(Imp)	5.55A
防水性能	IP65 準拠

6-3. 蓄電ボックス

バッテリー	リチウムイオンバッテリー 12V 100Ah(50Ah×2)
サイズ(高×横×奥行)	約 51.8cm×36cm×34.5cm
重量	約 20kg
防水性能	IP65 準拠

6. 安全にお使いいただくために

本製品をお使いになる方への危害、物的損害を未然に防ぎ、安全に使用していただくための注意事項を記載しています。ご使用の際には必ず記載事項をお守りください。

① はじめに

- 本製品を修理、分解、改造しないでください。故障と思った際は、すぐに弊社（0836-21-5252）までお問い合わせください。
- 本製品の上に重いものをのせたり、強い力をかけないでください。
- 本製品は日本国内でご使用ください。

② 電源関係

- 電源ケーブル、延長ケーブルを使用する際に、束ねる、強く引っ張る、上に物をのせる、加熱する、加工する、無理に曲げる等の行為は絶対にしないでください。
- 電源ケーブルをコネクタから抜き差しする際には接続部を OPEN、CLOSE 方向を確認して回してください。
- 濡れた手でケーブルの抜き差しをしたり、蓄電ボックスを操作する作業を行わないでください。
- 使用中は電源を切らないでください。電源が入っていない状態ではリアルタイム映像の監視と映像の録画はできません。
- 電源ケーブル、延長ケーブルにほこりや汚れ、水滴、油などが付いている場合は、柔らかい布などでよく拭き取ってから使用してください。

③ ポール、取付台関係

- ポール、取付台は、当社デモ機や徳山高専試験場所にて1年以上利用している実績はありますが、強度を保証しているものではありません。お客様のご利用状況に応じて補強が必要であれば都度補強を行ってください。
- ポール、取付台は、アンカーピンで十分に固定してください。設置場所の地盤が弱い場合などは、付属品以外の適したアンカーピン等を使用したり、場所を変える等して設置してください。
- ワイヤーにテンションがかかっていることを確認してください。
- 台風や強風が予想される場合は土のう等の重量物を足に乗せるなどして充分に対策を行ってください。場合によっては、一時的に撤去してください。

④ 使用上の注意・困ったときは

- 必ず通電されていないことを確認してから設置を行ってください。
- 単管パイプに取付ける場合は、17インチのスパナを使ってずれないように固定してください。
- ソーラーパネルを単管パイプに取付ける場合は、付属の取付金具を使用し、確実に

固定されていることを確認してください。

- 設置される場所や現場の規則に従い、不安定な場所は避けて安全に稼働できる場所へ設置してください。
- 無線パケットの性質上、不特定の時間で撮影データの閲覧・記録ができない場合がございます。
- 回線未提供エリアや無線通信の送受信ができない場所には、本サービスの提供ができません。

④ 映像の確認

- 映像が確認できない場合

電源プラグがコンセントにしっかりと挿入されていることを確認してください。

蓄電ボックスのバッテリー容量が12.0V以上あるか確認してください。

蓄電ボックス内のブレーカーが全てONになっていることを確認してください。

蓄電ボックス内のカメラ電源ブレーカーをOFFにし、10秒ほど時間を置いて再びカメラ電源ブレーカーをONにしてください。ONにした際にカメラが上下左右に動いているか確認してください。

時間帯や場所によっては電波の強度が弱くなり映像が安定しない場所があります。

また電波状況によって正しく録画や再生ができない場合があります。

7. レンタル終了時の返却先

<<出荷時の状態にした上で 下記 までご返却ください。>>

返送先：

〒 755-0058 山口県宇部市大字中山 1 1 1 5 番地の 1 0

クリアーシステム株式会社

TEL 0836-21-5252

ご返却時の送料は、ご利用者様のご負担でお願い致します。